

# ASGARİ ÜCRET, AZAMİ BELİRSİZLİK

16 ARALIK 2015

WHITE PAPER / PERYÖN Yayınlar 2015.01

Asgari Ücret 'in net 1.300 TL olacağı üzerine yapılan tartışmalar ve hazırlıklardan, PERYÖN anketi sonuçlarının da katkısıyla oluşturulan bir derleme.

## **Derleyen ve Yazan**

İdil Türkmenoğlu, Prof. Dr. Erdem Özdemir

## **Katkıda Bulunanlar**

Erkan Güngör

Cenk Akın, Esra Daver, Pınar Kalay, Meltem Kalender Öztürk,  
Sevilay Pezek Yangın

# ASGARİ ÜCRET, AZAMİ BELİRSİZLİK

WHITE PAPER / PERYÖN YAYINLAR 2015.01

## ÖNSÖZ

Çok seçimli bir yılın sonunda, hemen her siyasi partinin seçim vaatleri içinde yer alan “Asgari Ücrette Artış” gerçekleşiyor. 5,5 - 6 milyon çalışanı ilgilendiren bu gelişme asgari ücretli çalışanlar ve işçi sendikaları açısından “gecikmiş” ve halen “eksik” bir ayarlama. Geçtiğimiz yıl sonunda bir işçinin aylık yaşama maliyetini Türk-İş net 1.458 TL olarak açıklamış, Asgari Ücret Tespit Komisyonu’nun isteği ile TÜİK de araştırma yaparak bu miktarı net 1.425 TL olarak hesaplamıştı. Bu sene Kasım ayının sonunda da Memur-Sen, 4 kişilik bir ailenin açlık sınırını 1.427 TL, Türk-İş 1.390 TL olarak açıkladı.

PERYÖN olarak öncelikle, herkesin insanca yaşamak için yeterli gelire sahip olması gerektiğine yürekten inanıyoruz. Diğer taraftan, Asgari ücretteki bu ayarlama, işverenleri hazırlıksız yakaladı. Düzenleme sonrası İşveren tarafı 2016 için bütçelediğinin çok üstünde, %30-35 civarında artışla karşılaşacak. İşverenler, giderlerindeki bu olağanüstü artışı nasıl karşılayacağını çalışırken, hükümet de işverenin üzerindeki ek yükün bir kısmının devlet tarafından nasıl rahatlatılabileceğinin formülünü bulmaya çalışıyor.

PERYÖN 2016 Yılı Ücret Artış Anketi’ne göre, özel sektör ücretleri önümüzdeki yıl ortalama %10 artıracaktı.

Türkiye İnsan Yönetimi Derneği (PERYÖN), 80’e yakın şirketin katıldığı hızlı bir anket çalışmasıyla asgari ücretteki bu değişikliğin işverenlerin bütçelerini ve ilgili planlarını nasıl etkilediğini öğrendi. Bu kısa raporda anket sonuçlarıyla birlikte, bu artışın işveren tarafından nasıl karşılanabileceği konusundaki önerileri ve gündemdeki diğer tartışmaları da özet olarak bulacaksınız.

## BÜTÇELER

### BÜTÇE ÇALIŞMALARI

Asgari Ücret Tespit Komisyonu çalışmalarına başlamadan hemen önce yapılan geleneksel PERYÖN 2016 Yılı Ücret Artış Anketi’ne göre, özel sektör ücretleri önümüzdeki yıl ortalama %10 artıracaktı.

Ağırlıklı üretim, hizmet, perakende sektörlerinden olmak üzere toplam 120 şirketin katılımıyla gerçekleştirilen ankete göre sektörel bazda en yüksek ücret artışı üretim (%11), hizmet (%10,4) ve perakende (%9,6) sektörlerinde yapılacaktır.

## “1.300 TL NET” İLE YENİ BÜTÇELER

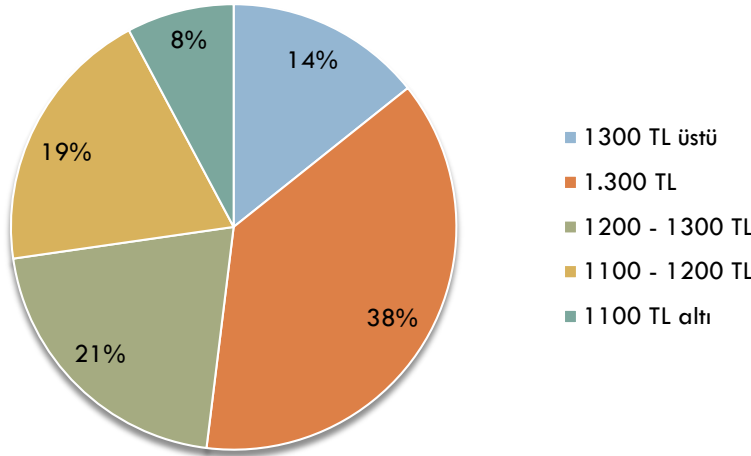
Seçimlerin ardından hükümet temsilcilerinin “1.300 TL net asgari ücret” söylemini tekrar etmeleri ve Asgari Ücret Tespit Komisyonu’nda önerinin dillenmesi üzerine bazı işverenler bütçelerini revize ettiler.

10-12 Aralık tarihleri arasında yapılan PERYÖN’ ün ikinci ücret anketi yeni “Asgari Ücret ”e yaklaşımları ele aldı.

## HANGİ RAKAMI BÜTÇELESEK?

Asgari Ücret Tespit Komisyonu henüz bir sonuca varmadı. İşverenlerin de tahminlerinin çok farklı olduğunu görüyoruz. PERYÖN’ ün ikinci anketine katılan 77 firmanın neredeyse yarısının bütçelerinde Asgari Ücret net 1.300 TL’nin altında. Üstelik bu şirketlerin de %40’ının çalışanlarının yarısından fazlası asgari ücretli.

### 2016 yılı asgari ücreti Asgari Geçim İndirimi hariç aylık net kaç TL olarak bütçelediniz?



Farklı rakamların bütçelenmesindeki nedenlerden biri de varsayımların farklılaşması...

Bu kadar farklı rakamların bütçelenmesindeki nedenlerden biri de varsayımların farklılaşması. Şirketler (resim henüz netleşmediğinden) aşağıdaki soruların yanıtlarını kendi tahminlerine, olumlu ya da olumsuz beklentilerine uygun olarak veriyorlar:

#### 1. Asgari Geçim İndirimi dahil mi, hariç mi net 1.300 TL olacak?

İşveren maliyeti, net 1.300 TL ücrete asgari geçim indirimi dahil olursa 2.016 TL, hariç olursa 2.227 TL hesaplanıyor.

#### 2. Yeni ücretler Ocak ayından mı geçerli olacak, kademeli olarak mı artacak?

#### 3. İşverenin üzerindeki yük devletle paylaşılacak mı? Nasıl?

- Sosyal Güvenlik Kurumu teşvik geliştirecek mi?
- Maliye vergi indirimi/iadesi sağlayacak mı?

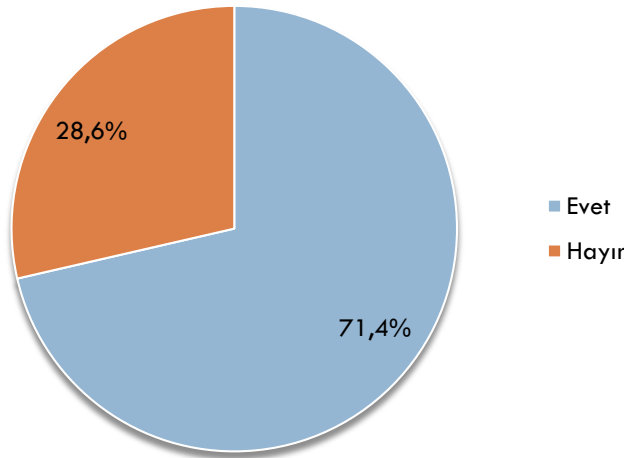
## DOMİNO –YA DA MERDİVEN - ETKİSİ

Yeni asgari ücret, sadece şu anki asgari ücretlileri etkilemeyecek. Halihazırda asgari ücretin üzerinde ama 1.300 TL net ücretin altında kalan ücretler de yukarı doğru, en az net 1.300 TL'ye kadar çıkartılmak zorunda.

Düşük ücretli çalışanlarda, performans ya da, görevin gerektirdiği özel beceri, teknik bilgi veya yapılan işin zorluğu nedeniyle ücrete yansıtılan farklar, görev seviyelerine göre belirlenmiş ücretsel farklar bir kalemde sıfırlanmış olacak.

Çalışanlarda memnuniyetsizlik yaratacak bu durum aynı zamanda görev ve performans farklılıklarını yansıtan ücret sistemini kurmuş, ancak bu artışı bütçe nedeniyle herkese aynı oranda yansıtamayacak şirketleri olumsuz etkileyecek, vasıflı ve vasıfsız çalışanlar arasında anlamlı ücret farkları oluşturmak bir hayli zorlayacaktır.

Aylık asgari ücretin AĞI hariç net 1.100 – 1.200 – 1.300 TL vb olması durumunda bu ücretin üzerinde kalan fakat bu ücrete çok yakın ücret kazanacak daha vasıflı çalışanlarınızın ücretlerini de yukarı çekmeyi planlıyor musunuz (merdiven etkisi)?



Ücret düzeltme bütçeleri ayrılamazsa, performans ya da görev nedeniyle ücrete yansıtılan farklar bir kalemde sıfırlanmış olacak.

Ayrıca, bir hassas konu da yeni asgari ücretin üzerinde ama yakın ücret alanlarla ilgili. İşverenler, ücreti yeni asgari ücretin üzerinde olan çalışanlarına, asgari ücretteki artış oranı kadar artış yapma zorunda değil. Hukuki durum böyle olmakla birlikte, asgari ücret artışının yönetsel ve psikolojik boyutları göz ardı edilemez nitelikte.

Ücret skalasını yeniden kurmak, bu farkları tekrar yansıtmaya çalışmak, ilk artış döneminde mümkün olmazsa yıllara yayılarak yeniden başlanacak bir süreç olacak.

Halihazırda toplu iş sözleşmesi müzakereleri devam eden işyerlerinde pazarlıklar daha yüksek düzeylerden başlayacaktır.

Bununla birlikte, PERYÖN' ün ikinci anketine katılan 77 firmanın yaklaşık %30'unun domino etkisini bütçelememiş olduğu görülüyor.

## DİĞER ETKİLER

Asgari ücretin net 1.300 TL düzeyine yükseltilmesi, sadece şirket Personel Giderlerini değil, yüksek ücret alanlar üzerindeki prim yükünü, şirket dışından alınan hizmetlerin ve girdilerin maliyetini arttıracak.

## YÜKSEK ÜCRET ALAN ÇALIŞANLARA ETKİSİ

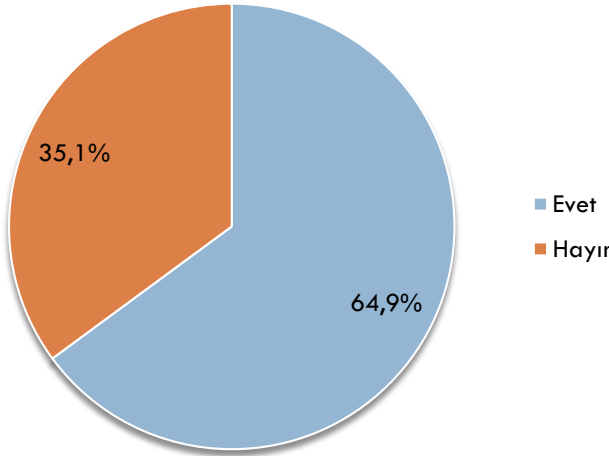
Asgari ücretin 6.5 katına kadar olan ücretlerden sigorta primi alınıyor (prime esas kazanç tavanı). Bugün, brüt asgari ücretin 6.5 katı olan bu tutar 8.277 TL. Artış nedeniyle bu tavan da yükseleceği için, işveren maliyeti yüksek ücretli çalışanlarda da artacak, çalışanın net ücreti de azalacak.

Sigorta prim tavanı üstünde ücretli biri bugün kendisi için çeşitli kalemlerin toplamı olarak yaklaşık %15'i, işveren de yaklaşık %19'u kadar işveren payı ödüyor. Yeni düzenlemeyle hem çalışan hem işveren mutlak değer olarak, daha çok prim ödeyecekler.

## DIŞARIDAN ALINAN HİZMETLERE ETKİSİ

PERYÖN'ün anketine katılan 77 firmanın yaklaşık %65'i bu artışı da bütçelemiş durumda. Çoğunluğu asgari ücretli çalışanlar üzerine kurulan yemek, servis, güvenlik, temizlik gibi işlerin de fiyatının yükseleceği aşkar.

Dışarıdan hizmet aldığınız/taşeron marifetiyle yapılan işlerde bu artışı bütçelediniz mi?



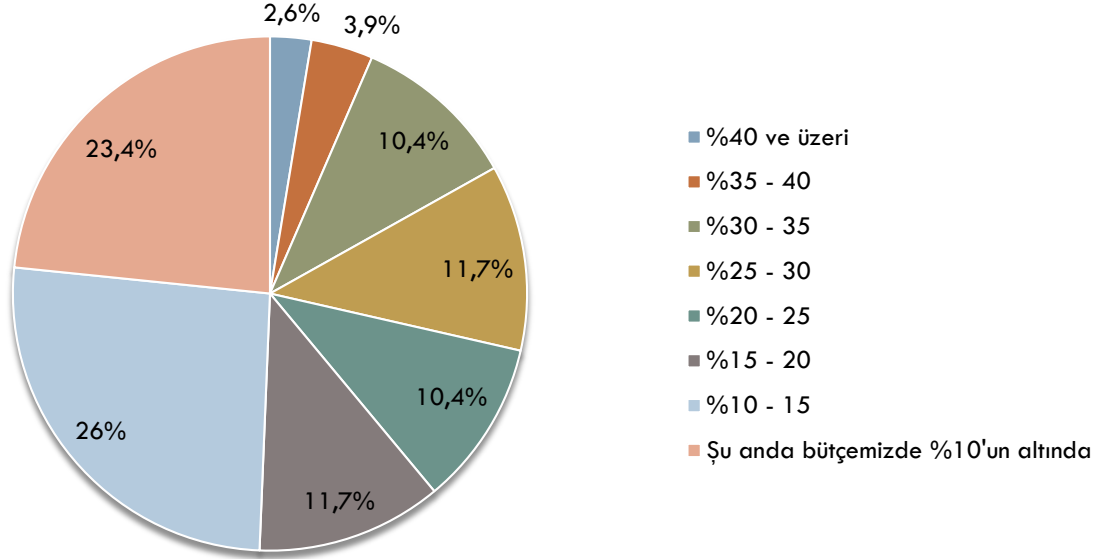
## BÜTÇELER NE KADAR ARTTI?

Normal şartlarda enflasyon üzerine belki 2-4 puan da düzeltme ve performans artışı bütçelenen Ocak "zam"ları, bu sene bambaşka bir oranla geliyor. Merdiven (domino) etkisiyle birlikte toplam personel giderleri önemli biçimde artıyor.

Vasıf gerektirmeyen işlerde çalışanlar ile daha vasıflı ve karmaşık görevler yapanlar arasında anlamlı dengelyi de koruyacak şekilde bir ücretlendirme modeli yapılırsa çalışanlarının %80'inin etkilendiği firmalar da anketimizi yanıtladı. Varsayımlar da çok farklı olduğu için, şirketler aynı anda birden çok bütçe hazırlıyorlar.

Asgari Ücret anketimizi yanıtlayan firmaların yaklaşık yarısı %15'in üzerinde gerçekleşecek bir personel bütçesi artışı bütçelemiş. Personel Giderleri %30'un üzerinde artacak şirketler ise anketi yanıtlayanların neredeyse beşte biri kadar.

**Asgari ücretteki olası değişiklik sebebi ile etkilendiyseniz toplam çalışan gider bütçesi artışı % kaç oldu?**



## BÜTÇEDEKİ ARTIŞ NASIL KARŞILANACAK?

### ŞİRKETLER NE DÜŞÜNÜYOR?

Özellikle yoğun olarak asgari ücretli çalışanların yer aldığı sektörlerde Türkiye ekonomisinin büyümesinin, hatta şirketin büyüme hedeflerinin çok üstünde oluşan personel giderlerindeki bu artış, şirketlerin maalesef mevcut çalışanlarını da olumsuz etkileyecek.

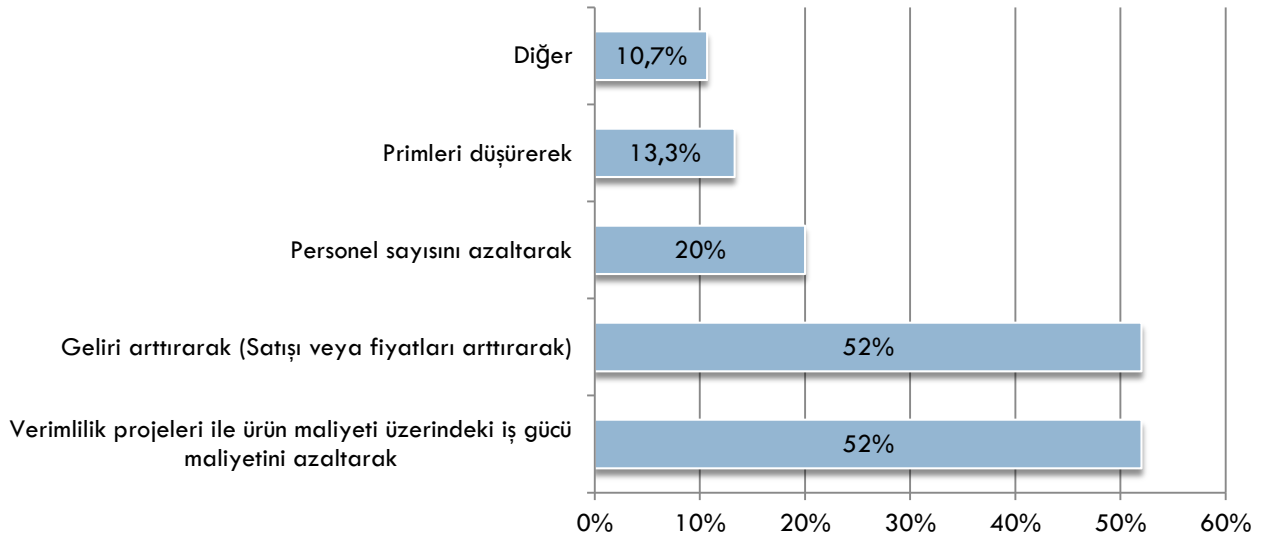
#### Şirketlerin almayı planladığı önlemler:

- Çalışan sayısını azaltmak
- Boşalan kadrolara yeniden alımları dondurmak
- Yeni kadro açmamak
- Primleri düşürmek
- Verimlilik projelerini hızlandırmak
- Ürün/hizmet fiyatlarını arttırmak

Birçok şirket çalışanın yaşamına dokunacak önlemleri en sona bırakırken Asgari Ücret anketimizi yanıtlayan firmaların %20'si çalışan sayılarını azaltarak, %13,3'ü ise primleri düşürerek artan bütçeyi dengelemeye çalışacaklarını söylemişler. Şirketlerin önemli bölümü de alımları durdurduklarını ifade ediyor.

Birden fazla seçeneğin seçilebildiği bu soruda, ankete katılan yaklaşık 80 şirketin yarısından fazlası tedbir olarak "satış veya fiyatları arttırmak"tan ve yine o kadarı "verimlilik projeleri ile ürün maliyeti üzerindeki iş gücü maliyetini azaltmak"tan bahsetmiş. Ancak verimlilik projelerini hızlandıracağını söyleyen bu firmaların hemen hepsinin kurumsal ve büyük ölçekli şirket olduğunu belirtmek gerekir. KOBİ'lerde süreç iyileştirme ve verimlilik konusunun ne kadar öne çıkacağını dikkatle izlemeliyiz.

## Personel Giderleri'ndeki bu beklenmedik artışı nasıl karşılamayı düşünüyorsunuz?



Sonuç olarak asgari ücret artışı çalışanlar açısından iş kaybı getirebilecek gibi görünüyor. Yine, işverenler bakımından ise işten çıkarmalar neticesinde “işe iade davaları” başta olmak üzere hukuki riskleri de söz konusu olabilecek.

Asgari Ücret Yönetmeliğinin, “İşverenler tarafından, işçilere sağlanan sosyal yardımlar sebebiyle asgari ücretten herhangi bir indirim yapılamaz” hükmüne göre, işverenin verdiği yemek yardımı, yol yardımı gibi yardımlarının veya ikramiyelerin asgari ücretin içinde kabul edilmesi mümkün değil. İkramiye uygulaması yapan işyerlerinin, bunu kaldırarak çıplak ücrete dahil etme gibi senaryolar üzerinde çalıştığını da görüyoruz. Ancak bu gibi uygulamaların İş Kanununun 22. maddesi gereği tek tek çalışanların onayı olmadan yapılmasının riskli olduğunu hatırlatmakta da yarar var.

## DEVLETEN BEKLENENLER

Farklı kesimlerden farklı ihtiyaçlar için farklı öneriler geliyor. Asgari ücretteki artış, işverene ek maliyet yüklediği gibi, yüksek ücretli çalışanları da kısmen etkiliyor. Asgari ücret artışı sebebiyle gelecek işveren maliyet yükünü hafifletmek için Maliye Bakanlığı ile Çalışma ve Sosyal Güvenlik Bakanlığı çalışıyor. İşveren prim payındaki artışın bir kısmının nasıl karşılanacağını formülleri arıyor.

### Devletten beklenenler:

- İşveren prim payındaki beklenenin üzerindeki artışın bir kısmının karşılanması
- Gelir Vergisi diliminin yükseltilmesi
- Prime esas kazanç tavanının düşürülmesi

TÜRKİYE İşveren Sendikaları Konfederasyonu (TİSK) temsilcisi Metin Demir “Enflasyon yüzde 8 iken asgari ücretteki yüzde 30’luk ani artış tüm ücretleri yükseltecek, ortaya çıkacak domino etkisi sonucu istihdam azalacak, işsizlik artacak, ihracat gerileyecek, enflasyon yükselecek, kayıt dışı büyüyecek ve üretimin bir kısmı yurtdışına kaçacaktır” diyor. Demir, asgari ücretin enflasyonun 22 puan üzerinde artışının ya Hazine ya da İşsizlik Sigortası Fonu’ndan karşılanması gerektiğini savunuyor.

Bugün asgari ücretli çalışanlar gelir vergisi ilk dilimi içinde kalıyor ve toplam gelir 12.000 TL’ye ulaşana kadar kesinti %15 oluyor. Gelir vergisi dilimleri geçtiğimiz üç yılda %2 ila

%9 arasında arttı. Bu sene asgari ücrette uygulanacak yaklaşık %30 artış, gelir vergisi dilimlerine yansılmazsa, yarıyıldan sonra asgari ücretli çalışanın gelir vergisinin ikinci dilimine geçeceği için net geliri düşecek. Buna göre asgari ücretle birlikte mutlaka gelir vergisi dilimlerinin de gözden geçirilmesi gerekiyor.

## SONUÇ VE ÖNERİLER

Henüz bir sonuç yok. İşverenin önünde büyük belirsizlikler var. Şirketler bütçelerini bile tam olarak göremiyorlar. Hükümetin, işverene destek olacağı da kesin. Formül bulunana kadar tartışmalar sürecek. Çalışma ve Sosyal Güvenlik Bakanı Süleyman Soylu, "Bir taraftan istihdamı, bir taraftan üretimi, diğer taraftan büyümeyi incelemeliyiz. İş aleminin, içinde bulunduğu durumu rasyonel bir şekilde gözlemeliyiz, işçimizin, emekçimizin durumunu gözlemeliyiz. Aynı zamanda mali disiplinimize de aynı ölçüde ve aynı dengeyle birlikte bakabilmeliyiz. Tüm bunlar bu masanın temel konularından bir tanesidir" şeklinde açıklamada bulundu.

PERYÖN olarak öncelikle, herkesin insanca yaşamak için yeterli gelire sahip olması gerektiğine yürekten inanıyoruz. Asgari ücretin artışı olumlu, ancak süreç dikkate alındığında mutlaka işletmeler açısından öngörülmez ve olumsuz sonuçlarının hafifletilmesi gerekiyor.

Herkesin insanca yaşamak için yeterli gelire sahip olması gerektiğine yürekten inanıyoruz.

Asgari ücretin artışı olumlu, ancak süreç dikkate alındığında mutlaka işletmeler açısından öngörülmez ve olumsuz sonuçlarının hafifletilmesi gerekiyor.

Vergi dilimlerinin yeniden düzenlenerek, asgari ücretin tamamının % 15'lik dilim içinde kalmasının sağlanmasını ve işveren yükünün bir nebze hafifletilmesi için asgari geçim indirimi dahil edilerek net 1300 TL rakamına ulaşılmasını gerekli görüyoruz.

SGK tavanına ilişkin yansımanın düzeltilebilmesi için ise Kanun değişikliği gerekli görünüyor: 5510 sayılı Kanunun 82. maddesine göre, "Bu Kanun gereğince alınacak prim ve verilecek ödeneklerin hesabına esas tutulan günlük kazancın alt sınırı, sigortalıların yaşlarına uygun asgari ücretin otuzda biri, üst sınırı ise 16 yaşından büyük sigortalıların günlük kazanç alt sınırının 6,5 katı, ancak sosyal güvenlik sözleşmesi olmayan ülkelerde iş üstlenen

işverenlerce yurt dışındaki işyerlerinde çalıştırılmak üzere götürülen Türk işçileri için 3 katıdır". Tavan net şekilde kanunla belirlendiğine göre, değişiklik de ancak kanunla olabilecek. Buna göre üst sınırın, asgari ücretin en fazla 5 katı kadar düzenlenmesi isabetli olacaktır.

Asgari ücret artış nedeniyle işletmelerin üzerine gelecek yükün, Hazine ya da vergi yükü indirimi, teşviklerle bir ölçüde karşılanmasının da tartışılması gerektiğini düşünüyoruz. Benzer şekilde SGK işveren payının düşürülmesi de çözüm olarak düşünülebilir görüşüdeyiz.

İnsan Yönetimi Profesyonellerini ve Sirket tepe yönetimini ise, bu yazıda sıralanan varsayımları içerecek şekilde birden çok bütçe yaparak şirketi her türlü senaryoya hazırlanmasını sağlamaları gerekir. Personel giderlerindeki bu olağanüstü artışın karşılığında bütçeleri dengeleyebilmek için ilk çare olarak çalışanları olumsuz etkileyecek kararların alınması orta ve uzun dönemde bağlılığı ve çalışma verimliliğini etkileyecektir. Bu nedenle PERYON anketine katılan şirketlerin çoğunluğunun da belirttiği şekilde mümkün olduğunca "verimlilik" projelerini biran önce hayata geçirmek gerekir.



## REFERANSLAR

PERYÖN 2016 Yılı Ücret Artış Anketi – PERYÖN Bilgi Yönetimi Grubu

PERYÖN 2016 yılı Asgari Ücret Anketi – PERYÖN Bilgi Yönetimi Grubu – Yayınlar Grubu

<http://www.hurriyet.com.tr/asgari-ucrette-vergi-ayarina-dikkat-edilecek-40022047>

[http://www.cumhuriyet.com.tr/haber/ekonomi/440449/Bin\\_300\\_lira\\_asgari\\_ucret\\_masada.html](http://www.cumhuriyet.com.tr/haber/ekonomi/440449/Bin_300_lira_asgari_ucret_masada.html)

<http://www.milliyet.com.tr/asgari-ucret-icin-formul-araniyor/ekonomi/ydetay/2162767/default.htm>

<http://www.resmigazete.gov.tr/eskiler/2014/12/20141231-7.html>